

国寿安保科技创新混合型证券投资基金（LOF）  
2023 年第 4 季度报告

2023 年 12 月 31 日

基金管理人：国寿安保基金管理有限公司

基金托管人：中国民生银行股份有限公司

报告送出日期：2024 年 1 月 20 日

## § 1 重要提示

基金管理人的董事会及董事保证本报告所载资料不存在虚假记载、误导性陈述或重大遗漏，并对其内容的真实性、准确性和完整性承担个别及连带责任。

基金托管人中国民生银行股份有限公司根据本基金合同规定，于 2024 年 01 月 19 日复核了本报告中的财务指标、净值表现和投资组合报告等内容，保证复核内容不存在虚假记载、误导性陈述或者重大遗漏。

基金管理人承诺以诚实信用、勤勉尽责的原则管理和运用基金资产，但不保证基金一定盈利。

基金的过往业绩并不代表其未来表现。投资有风险，投资者在作出投资决策前应仔细阅读本基金的招募说明书。

本报告中财务资料未经审计。

本报告期自 2023 年 10 月 01 日起至 12 月 31 日止。

## § 2 基金产品概况

基金简称	国寿安保科技创新混合（LOF）
场内简称	科创国寿
基金主代码	501097
基金运作方式	上市契约型开放式（LOF）
基金合同生效日	2020 年 3 月 26 日
报告期末基金份额总额	111,552,837.50 份
投资目标	本基金通过深入产业研究与上市公司研究，寻找科技创新领域领军企业，分享创新企业成长红利，在严格控制风险的前提下，力争实现基金资产的长期稳定增值。
投资策略	封闭运作期内，本基金通过定量与定性相结合的方法分析宏观经济和证券市场发展趋势，评估市场的系统性风险和各类资产的预期收益与风险，据此合理制定和调整股票、债券等各类资产的比例。在宏观经济相对稳定的情形下，以中证 500 指数市盈率作为股票投资比例决定因素。具体方法为，以年报和最近一期财报数据为基础，计算中证 500 指数市盈率。当中证 500 指数市盈率大于 15 倍（含），本基金股票资产占基金资产的比例为 0-45%（含）；当中证 500 指数市盈率大于 12 倍小于 15 倍，本基金股票资产占基金资产的比例为 45%-65%；当中证 500 指数市盈率小于 12 倍（含），本基金股票资产占基金资产的比例为 65%（含）-100%。本基金在实际运作过程中，由于申购赎回、市场波动、股票停牌等原因导致股票资产的投资比例不符合上述配置要求，基金管理人应在 20 个交易日内对股票资产的投资比例进行调整，以符合配置要求。 总体而言，本基金将在保持风险水平相对稳定的基础上，力争投资组

	<p>合的稳定增值。在大类资产配置上，在具备足够多本基金所定义的投资标的时，优先考虑股票类资产的配置，剩余资产将配置于债券和现金等大类资产上。除主要的股票及债券投资外，本基金还可通过投资衍生工具等，进一步为基金组合规避风险、增强收益。</p> <p>封闭运作期届满后，本基金及时跟踪宏观经济运行态势和宏观经济政策动向，通过对宏观经济运行周期、财政及货币政策、资金供需情况、证券市场估值水平等的深入研究，分析股票市场、债券市场、货币市场三大类资产的预期风险和收益，根据计算结果适时动态地调整基金资产在股票、债券、现金三大类资产的投资比例。除主要的股票及债券投资外，本基金还可通过投资衍生工具等，进一步为基金组合规避风险、增强收益。</p>
业绩比较基准	封闭运作期内，中国战略新兴产业成份指数收益率*40%+中证全债指数收益率*60%；封闭运作期届满后，中证 500 指数收益率*70%+中证全债指数收益率*30%
风险收益特征	本基金为混合型基金，其预期收益和预期风险高于货币市场基金、债券型基金，低于股票型基金，属于证券投资基金中的中高收益/风险品种。
基金管理人	国寿安保基金管理有限公司
基金托管人	中国民生银行股份有限公司

注：本基金自 2023 年 3 月 27 日起转为上市开放式基金（LOF），基金名称变更为“国寿安保科技创新混合型证券投资基金（LOF）”。

### § 3 主要财务指标和基金净值表现

#### 3.1 主要财务指标

单位：人民币元

主要财务指标	报告期（2023 年 10 月 1 日-2023 年 12 月 31 日）
1. 本期已实现收益	-8,458,939.23
2. 本期利润	-3,033,457.80
3. 加权平均基金份额本期利润	-0.0268
4. 期末基金资产净值	106,848,326.61
5. 期末基金份额净值	0.9578

注：本期已实现收益指基金本期利息收入、投资收益、其他收入（不含公允价值变动收益）扣除相关费用后的余额，本期利润为本期已实现收益加上本期公允价值变动收益。

上述基金业绩指标不包括持有人交易基金的各项费用，计入费用后投资人的实际收益水平要低于所列数字。

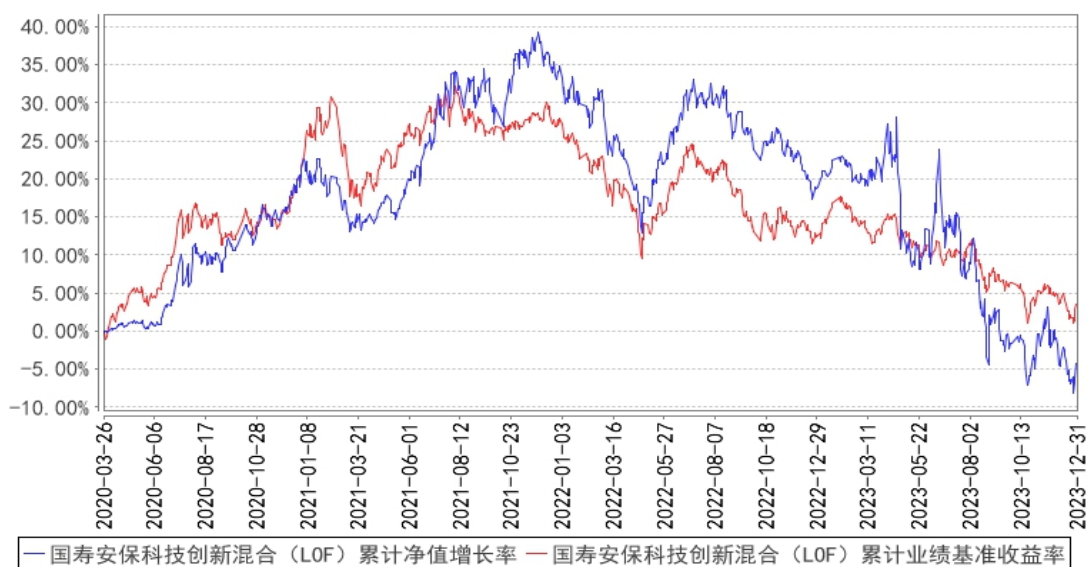
#### 3.2 基金净值表现

##### 3.2.1 基金份额净值增长率及其与同期业绩比较基准收益率的比较

阶段	净值增长率 ①	净值增长率 标准差②	业绩比较基 准收益率③	业绩比较基 准收益率标 准差④	①-③	②-④
过去三个月	-2.72%	1.31%	-2.78%	0.60%	0.06%	0.71%
过去六个月	-16.39%	1.42%	-6.04%	0.60%	-10.35%	0.82%
过去一年	-19.46%	1.45%	-8.01%	0.55%	-11.45%	0.90%
过去三年	-21.12%	1.07%	-14.86%	0.64%	-6.26%	0.43%
自基金合同 生效起至今	-4.22%	1.00%	3.44%	0.64%	-7.66%	0.36%

### 3.2.2 自基金合同生效以来基金累计净值增长率变动及其与同期业绩比较基准收益率变动的比较

国寿安保科技创新混合（LOF）累计净值增长率与同期业绩比较基准收益率的历史走势对比图



注：本基金基金合同生效日为 2020 年 03 月 26 日，按照本基金的基金合同规定，自基金合同生效之日起 6 个月内使基金的投资组合比例符合基金合同关于投资范围和投资限制的有关约定。本基金建仓期结束时各项资产配置比例符合基金合同约定。图示日期为 2020 年 03 月 26 日至 2023 年 12 月 31 日。

本基金自 2023 年 3 月 27 日起转为上市开放式基金（LOF）。封闭运作期内，本基金业绩比较基准为中国战略新兴产业成份指数收益率\*40%+中证全债指数收益率\*60%；自转为上市开放式基金（LOF）起，本基金业绩比较基准为中证 500 指数收益率\*70%+中证全债指数收益率\*30%。

## § 4 管理人报告

### 4.1 基金经理（或基金经理小组）简介

姓名	职务	任本基金的基金经理期限		证券从业年限	说明
		任职日期	离任日期		
吴坚	本基金的基金经理	2020 年 3 月 26 日	-	14 年	博士研究生,美国特许金融分析师(CFA)。曾任中国建设银行云南分行副经理、中国人寿资产管理有限公司一级研究员,现任国寿安保稳惠灵活配置混合型证券投资基金、国寿安保稳诚混合型证券投资基金、国寿安保策略精选灵活配置混合型证券投资基金(LOF)、国寿安保稳泰一年定期开放混合型证券投资基金、国寿安保科技创新混合型证券投资基金(LOF)、国寿安保稳和 6 个月持有期混合型证券投资基金、国寿安保稳安混合型证券投资基金、国寿安保稳福 6 个月持有期混合型证券投资基金、国寿安保盛泽三年持有期混合型证券投资基金、国寿安保低碳经济混合型证券投资基金基金经理。

注：任职日期为基金合同生效日。证券从业的含义遵从行业协会《证券从业人员资格管理办法》的相关规定。

### 4.2 管理人对报告期内本基金运作遵规守信情况的说明

报告期内，本基金管理人严格遵守《证券投资基金法》、《国寿安保科技创新混合型证券投资基金（LOF）》及其他相关法律法规的规定，本着诚实守信、勤勉尽责的原则管理和运作基金资产，在严格控制风险的基础上，为基金份额持有人谋求最大利益。本报告期内，本基金运作合法合规，不存在违反基金合同和损害基金份额持有人利益的行为。

### 4.3 公平交易专项说明

#### 4.3.1 公平交易制度的执行情况

报告期内，本基金管理人严格执行了《证券投资基金管理公司公平交易制度指导意见》和公司制定的公平交易相关制度。本报告期，不存在损害投资者利益的不公平交易行为。

#### 4.3.2 异常交易行为的专项说明

报告期内，本基金未发生违法违规且对基金财产造成损失的异常交易行为；且不存在所有投资组合参与的交易所公开竞价同日反向交易成交较少的单边交易量超过该证券当日成交量的 5% 的情形。

#### 4.4 报告期内基金的投资策略和运作分析

2023 年四季度 A 股市场延续震荡下行趋势，主要指数普遍负收益。市场风险偏好进一步下降，以煤炭为代表的高股息板块涨幅居前，成长板块普遍受到压制，仅 MR、AI PC、人形机器人等个别新兴行业跑出明显超额。股票大小风格分化显著，以中大市值股票为样本的沪深 300 等宽基指数普遍跌幅较大，而以小市值股票为样本的中证 2000 和万得微盘股指数录得正收益。

基金持仓聚焦在人工智能、MR、半导体、人形机器人、卫星等科技创新前沿领域，并对持仓个股进行了结构调整。人工智能领域，本地大模型相较于云端大模型具有更好的隐私性和个性化推荐，将是智能终端的发展方向，包括 AI PC、AI 手机等，对潜在受益于智能终端发展的消费电子和半导体标的进行了重点配置。MR 在海外龙头厂商的引领下，有望给消费电子板块注入新的增长动力，配置了该板块相关弹性标的。人形机器人作为新兴产业，国内外厂商发展热情高涨，技术迭代加快，逐步进入小批量产阶段，重点配置了该产业链中壁垒高、国产化空间大的环节。国内低轨卫星产业在 23 年取得长足进步，试验星密集发射，后续将进入正式组网阶段，对卫星通信产业中市场空间较大的地面终端相关标的进行了前瞻布局。本期减持了智能驾驶相关标的，主要考虑相关标的预期较高，在整车竞争加剧的市场环境中，潜在降配降价压力较大。

#### 4.5 报告期内基金的业绩表现

截至本报告期末本基金份额净值为 0.9578 元；本报告期基金份额净值增长率为 -2.72%，业绩比较基准收益率为 -2.78%。

#### 4.6 报告期内基金持有人数或基金资产净值预警说明

无。

## § 5 投资组合报告

### 5.1 报告期末基金资产组合情况

序号	项目	金额（元）	占基金总资产的比例（%）
1	权益投资	89,075,153.40	83.04
	其中：股票	89,075,153.40	83.04

2	基金投资	-	-
3	固定收益投资	7,036,630.14	6.56
	其中：债券	7,036,630.14	6.56
	资产支持证券	-	-
4	贵金属投资	-	-
5	金融衍生品投资	-	-
6	买入返售金融资产	-	-
	其中：买断式回购的买入返售金融资产	-	-
7	银行存款和结算备付金合计	11,013,588.57	10.27
8	其他资产	141,936.79	0.13
9	合计	107,267,308.90	100.00

## 5.2 报告期末按行业分类的股票投资组合

### 5.2.1 报告期末按行业分类的境内股票投资组合

代码	行业类别	公允价值（元）	占基金资产净值比例（%）
A	农、林、牧、渔业	-	-
B	采矿业	-	-
C	制造业	81,305,603.40	76.09
D	电力、热力、燃气及水生产和供应业	3,072,300.00	2.88
E	建筑业	-	-
F	批发和零售业	-	-
G	交通运输、仓储和邮政业	-	-
H	住宿和餐饮业	-	-
I	信息传输、软件和信息技术服务业	4,697,250.00	4.40
J	金融业	-	-
K	房地产业	-	-
L	租赁和商务服务业	-	-
M	科学研究和技术服务业	-	-
N	水利、环境和公共设施管理业	-	-
O	居民服务、修理和其他服务业	-	-
P	教育	-	-
Q	卫生和社会工作	-	-
R	文化、体育和娱乐业	-	-
S	综合	-	-
	合计	89,075,153.40	83.37

### 5.2.2 报告期末按行业分类的港股通投资股票投资组合

本基金本报告期末未持有港股通投资股票投资组合。

## 5.3 报告期末按公允价值占基金资产净值比例大小排序的前十名股票投资明细

序号	股票代码	股票名称	数量（股）	公允价值（元）	占基金资产净值比例（%）
----	------	------	-------	---------	--------------

1	003021	兆威机电	75,000	7,049,250.00	6.60
2	301387	光大同创	94,053	6,367,388.10	5.96
3	002465	海格通信	478,300	6,146,155.00	5.75
4	688311	盟升电子	115,000	5,866,150.00	5.49
5	300593	新雷能	384,300	5,676,111.00	5.31
6	688120	华海清科	30,059	5,642,074.30	5.28
7	688099	晶晨股份	75,000	4,697,250.00	4.40
8	603179	新泉股份	90,000	4,563,900.00	4.27
9	603662	柯力传感	110,000	3,958,900.00	3.71
10	688017	绿的谐波	25,000	3,837,500.00	3.59

#### 5.4 报告期末按债券品种分类的债券投资组合

序号	债券品种	公允价值（元）	占基金资产净值比例（%）
1	国家债券	7,036,630.14	6.59
2	央行票据	-	-
3	金融债券	-	-
	其中：政策性金融债	-	-
4	企业债券	-	-
5	企业短期融资券	-	-
6	中期票据	-	-
7	可转债（可交换债）	-	-
8	同业存单	-	-
9	其他	-	-
10	合计	7,036,630.14	6.59

#### 5.5 报告期末按公允价值占基金资产净值比例大小排序的前五名债券投资明细

序号	债券代码	债券名称	数量（张）	公允价值（元）	占基金资产净值比例（%）
1	019709	23 国债 16	70,000	7,036,630.14	6.59

#### 5.6 报告期末按公允价值占基金资产净值比例大小排序的前十名资产支持证券投资 明细

本基金本报告期末未持有资产支持证券。

#### 5.7 报告期末按公允价值占基金资产净值比例大小排序的前五名贵金属投资明细

本基金本报告期末未持有贵金属。

#### 5.8 报告期末按公允价值占基金资产净值比例大小排序的前五名权证投资明细

本基金本报告期末未持有权证。

#### 5.9 报告期末本基金投资的股指期货交易情况说明

本基金本报告期末未持有股指期货。



### 5.10 报告期末本基金投资的国债期货交易情况说明

本基金本报告期末未持有国债期货。

### 5.11 投资组合报告附注

#### 5.11.1 本基金投资的前十名证券的发行主体本期是否出现被监管部门立案调查，或在报告编制日前一年内受到公开谴责、处罚的情形

本基金投资的前十名证券的发行主体中，晶晨半导体(上海)股份有限公司在报告编制日前一年内曾受到中国证券监督管理委员会或其派出机构的处罚。

本基金对上述主体发行的相关证券的投资决策程序符合相关法律法规及基金合同的要求。除上述主体外，本基金投资的其他前十名证券的发行主体本期没有被监管部门立案调查，或在报告编制日前一年内受到公开谴责、处罚。

#### 5.11.2 基金投资的前十名股票是否超出基金合同规定的备选股票库

基金投资的前十名股票中，没有投资超出基金合同规定备选股票库之外的股票。

#### 5.11.3 其他资产构成

序号	名称	金额（元）
1	存出保证金	140,840.88
2	应收证券清算款	-
3	应收股利	-
4	应收利息	-
5	应收申购款	1,095.91
6	其他应收款	-
7	待摊费用	-
8	其他	-
9	合计	141,936.79

#### 5.11.4 报告期末持有的处于转股期的可转换债券明细

本基金本报告期末未持有处于转股期的可转换债券。

#### 5.11.5 报告期末前十名股票中存在流通受限情况的说明

本基金本报告期末前十名股票中不存在流通受限情况。

#### 5.11.6 投资组合报告附注的其他文字描述部分

由于四舍五入的原因，分项之和与合计项之间可能存在尾差。

## § 6 开放式基金份额变动

单位：份

报告期期初基金份额总额	115,193,087.14
报告期期间基金总申购份额	362,730.47
减：报告期期间基金总赎回份额	4,002,980.11
报告期期间基金拆分变动份额（份额减少以“-”填列）	-
报告期期末基金份额总额	111,552,837.50

注：报告期内基金总申购份额含红利再投资和转换入份额，基金总赎回份额含转换出份额。

## § 7 基金管理人运用固有资金投资本基金情况

本报告期内本基金管理人未投资本基金。

## § 8 影响投资者决策的其他重要信息

### 8.1 报告期内单一投资者持有基金份额比例达到或超过 20%的情况

无。

### 8.2 影响投资者决策的其他重要信息

无。

## § 9 备查文件目录

### 9.1 备查文件目录

9.1.1 中国证监会批准国寿安保科技创新 3 年封闭运作灵活配置混合型证券投资基金募集的文件

9.1.2 《国寿安保科技创新混合型证券投资基金（LOF）基金合同》

9.1.3 《国寿安保科技创新混合型证券投资基金（LOF）托管协议》

9.1.4 基金管理人业务资格批件、营业执照

9.1.5 报告期内国寿安保科技创新混合型证券投资基金（LOF）在指定媒体上披露的各项公告

9.1.6 中国证监会要求的其他文件

### 9.2 存放地点

国寿安保基金管理有限公司, 地址:北京市西城区金融大街 28 号院盈泰商务中心 2 号楼 11 层

### 9.3 查阅方式

- 9.3.1 营业时间内到本公司免费查阅
- 9.3.2 登录本公司网站查阅基金产品相关信息：[www.gsfunds.com.cn](http://www.gsfunds.com.cn)
- 9.3.3 拨打本公司客户服务电话垂询：4009-258-258

国寿安保基金管理有限公司

2024 年 1 月 20 日